

Перо СИНАДИНОВСКИ

Н.У. Археолошки Музеј на Македонија

arheoper@gmail.com

НАСЕЛБИТЕ И НАСЕЛБИНСКИОТ СИСТЕМ ВО МАКЕДОНИЈА -првите кралства до доаѓањето на Римјаните-

Клучни зборови: Античка Македонија, Пајонија, населби, погребување

Апстракт: Овој текст ќе биде втор во серијалот во кој се обработува населбисниот систем и дел од материјалната и духовната култура на луѓето кои што живееле на територијата на јужниот дел од централниот Балкан. Во претходниот текст беа опфатени праисториските периоди, до времето на првите кралства и кралеви кои што се потврдени и со историски извори. Овде, општо земено ќе стане збор за кралствата на античките Македонци и Пајонците, кои ги населувале овие територии, а во консултација со историски извори, погребувањата и населбинскиот систем ќе се обидеме да заокружиме една општа слика за потеклото, секојдневниот живот, подемот и падот на првите кралства.

Вовед

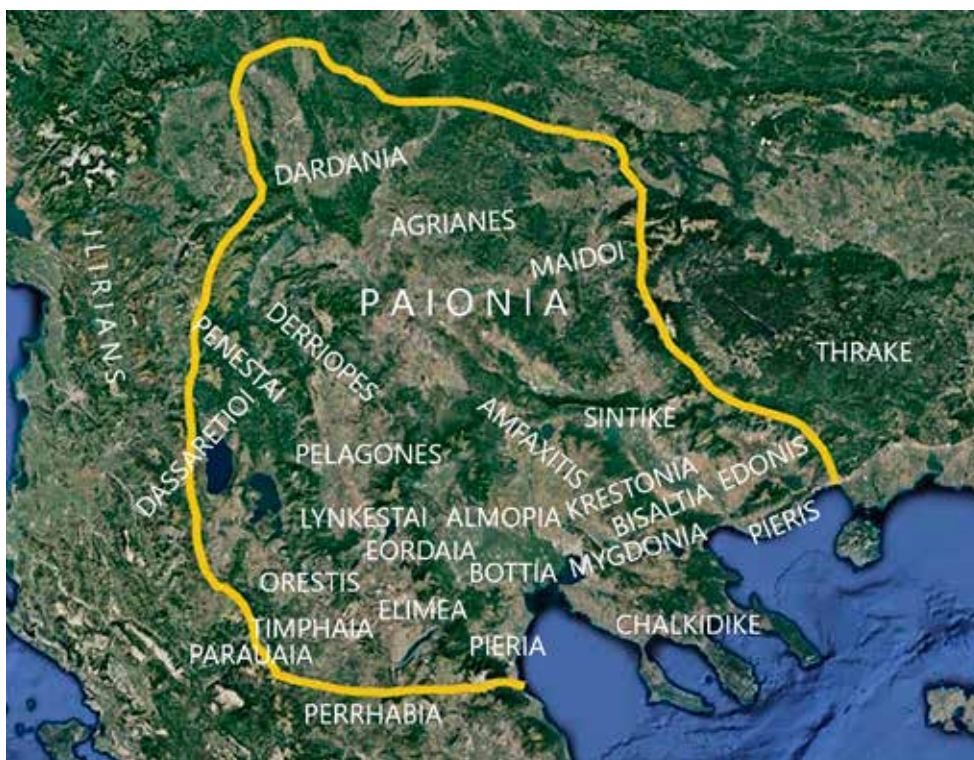
Во претходниот (прв) текст стануваше збор за праисториските времиња и населението што живеело овде. Именувањето на разните праисториски култури од страна на истражувачите ќе биде заменето со официјални имиња, запишани во историските извори за народите кои живееле овде (*Macedonia is the territory so called both by the Macedonians themselves-insofar as we have any information about this- and by those who wrote about them in antiquity-Borza*). Доколку се отфрли овој факт и се набљудуваат населбите, типовите на населбите, погребувањата и материјалната култура ќе може да се забележи дека станува збор за еден „природен“ континуитет и развој на заедниците на оваа територија од 6 век па се до потпаѓањето под римска власт на тукашното население. Овде ќе се обидеме преку „праисториска призма“ да ги анализираме античките народи, односно нивниот населбински систем, уредувањето и религијата потпирајќи се главно на археолошки и историски извори.

Територија и географска поделба

Генерелно гледано, а имајќи го предвид описот на географската територија од претходниот текст, може да се каже дека во антиката на овие простори се јавуваат имињата на повеќе племиња и кралства меѓу кои доминира Македон (кар. 1). Се работи за територијата што го зафаќа централниот дел на јужниот Балкан, односно од Олимп и Пинд на југ, па сè до северните разграноци на Шар Планина. Одовде оваа територија продолжува северно од Косово, низ Грдалачка клисура до Рила на исток. Понатаму, границата се спушта по планинските масиви на Пирин планина сè до устието на Нестос во Егејско Море. Внатрешноста на оваа територија е пресечена со Струма и Вардар во правец север-југ, и во западниот дел со Бистрица која тече низ еден ридско-планински предел во правец од запад кон исток.¹

На оваа територија, на териториите на поголемите котлини и географски целини ќе се појават и првите градови, првите урбани центри на копнениот, внатрешен дел на Балканскиот Полуостров. Тука ќе се појават и првите држави и кралства, односно Македонското на југ-Долна Македонија, и Пајонското во северниот дел на нашата територија. Политичките и историските прилики, секако предизвикани и од самата географија, креирале на ова место еден интересен развој и тек на настаните во раноантичкиот период проследен со постојани превирања со соседните градови-држави на југ и останатите Илирски и Трачки племиња од запад, север и исток. Во текот на целиот раноантички период ќе се остваруваат постојани контакти со соседите, кои покрај тоа што оставиле големи траги

¹ Borza 1990, 30-57; Проева, 2004, 7-26; Синадиновски 2022, 148



Карта 1. Територијата која што беше обработена во текстот со имињата на регионите во неа

во воените дејствија, дејствувале доста позитивно и врз културата и уметноста којашто ќе доживее голем процут на овие простори.

Историски прилики (VI век-168 г.п.н.е.)

Целиот VI век² и првите две децении од V век, спаѓаат во т.н. архајски период. Со крајот на Грчко-Пелопонеските војни започнува класичниот период којшто ги одбележува следните декади, сè до смртта на Александар, кога започнува хеленистичкиот или македонскиот период. Ова би била основната поделба на раноантичкиот период, се разбира со одредени разлики во културата и развојот на одредени заедници, коишто се јавиле како последица на географската поставеност на одредени племиња во планинските, тешко достапни места. Тоа е време во кое ќе се постават првите темели на државното уредување на кралствата, првите институции кои што во подоцнежните етапи на римско, византиско, бугарско, српско или турско владеење на овие простори, само ќе бидат повеќе или помалку изменувани и дополнувани, без промена на начинот на владеење наметнато од насилниот од страна!

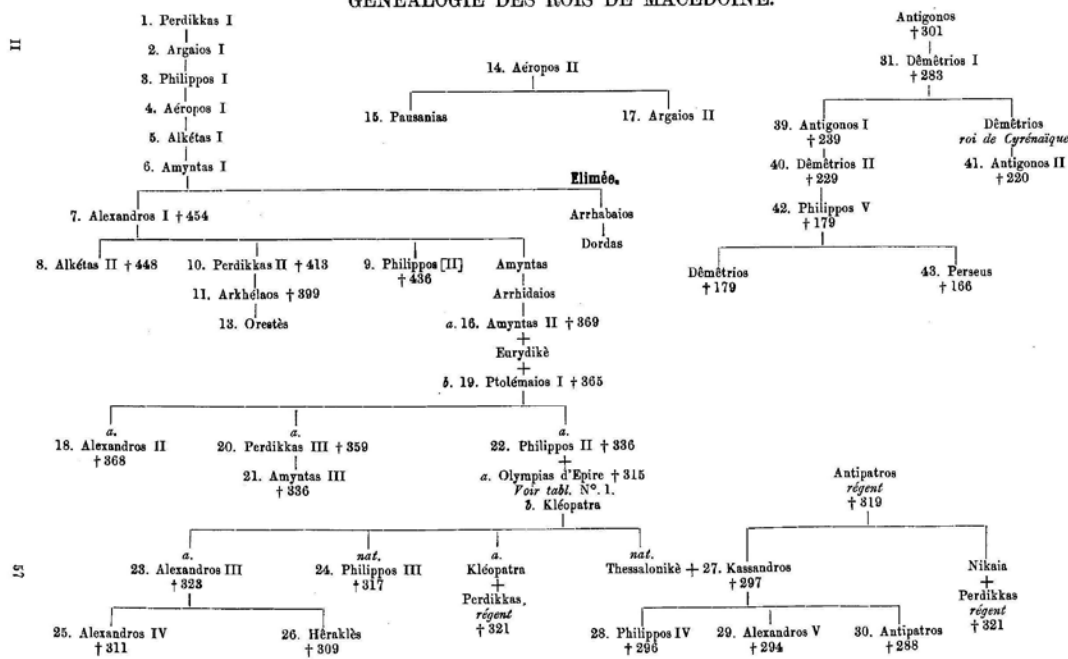
² Во овој текст годините и вековите се однесуваат за времето пред новата ера (п.н.е.) и ќе бидат пишуваани како „век“ и „год.“, додека пак годините од нова ера ќе бидат нагласени со „н.е.“

Во текот на VII век на територијата по средното и долно течение на Бистрица (Халијакмон) ќе се појават првите македонски кралства и историски посведочени кралеви кои биле дел од македонската држава и династијата Аргеади, а подоцна во III и II век кралството на Антигонидите (сл. 1). Потеклото на античките Македонци се поврзува со легендарниот јунак Херакле, родоначалникот на кралската куќа Аргеади. За првите владетели Теменос, Кисеј и Каран се сочувани само легенди, додека пак за останатите тројца Каран, Којиос и Тирима се сочувани и годините на владеење кои го покриваат целиот VIII век. Во периодот пак на VII век се појавува и првиот историски крал, кралот Пердика I (707-659 год.), а после него следуваат Аргај (659-645 год.), Филип I (644-640 год.), Аероп I (639-574 год.) и Алкета (573-541 год.) покривајќи го периодот до средината на VI век.³ Тоа е период којшто е одбележан со војни и напади, најчесто со Илирите кои што навлегувале од запад и северозапад на оваа територија, проблеми коишто ќе ги наследат сите идни македонски кралеви до паѓањето на македонската држава под римска власт.

Околу 540 год. на власт дошол Аминта I кој имал големи проблеми со соседните владетелски куќи од долното течение на Вардар, каде што биле населени Пајонците на еден потег од Вардар до Струма, народ кој бил асимилиран по ширењето

³ Borza 1990; Проева 2004, 381.

CHAPITRE VII. TABLEAU GÉNÉALOGIQUE. N° 9,
GÉNÉALOGIE DES ROIS DE MACÉDOINE.



Слика 1. Генеалогича на македонските кралеви

на Македонците на исток.⁴ Во текот на Грчко-персиските војни, Пајонците од долна Струма биле поразени од Персијците, дел од нив пребегаат на север, а дел биле земен од Мегабас и однесени во Персија кај Дариј, од каде што подоцна ќе бидат повторно вратени назад во татковината.⁵ По притисоците од Аргеадите од една страна, и Персијците од исток, Пајонците се иселиле на север од Демир Капија, за што најдобро сведочи намалениот интензитет на живот на населбата Кастанас, и зголемениот број на утврдени населби коишто, судејќи според нивните некрополи, може да се каже дека биле доста богати, и во постојан контакт со источните региони, за што ќе стане збор во следните поглавја.

По доаѓањето на Александар I (498/7-454 год.) на власт и неговата специфична политичка игра со соседите и во внатрешноста, ќе дојде до превласт на Македонците и значаен економски и трговски прогрес на ова кралство на јужниот дел од оваа територија (кар. 2). Во тие услови овде ќе се појават првите градски центри и поголеми населби по долното течение на Струма и Вардар, за кои најдобро сведочи походот на Ситалк во 429 год. Тогаш биле напаѓани и опустошени многу пајонски градови меѓу кои се спомнуваат Добер, Идомене, Гортинија и Аталанте кои се наоѓаат по

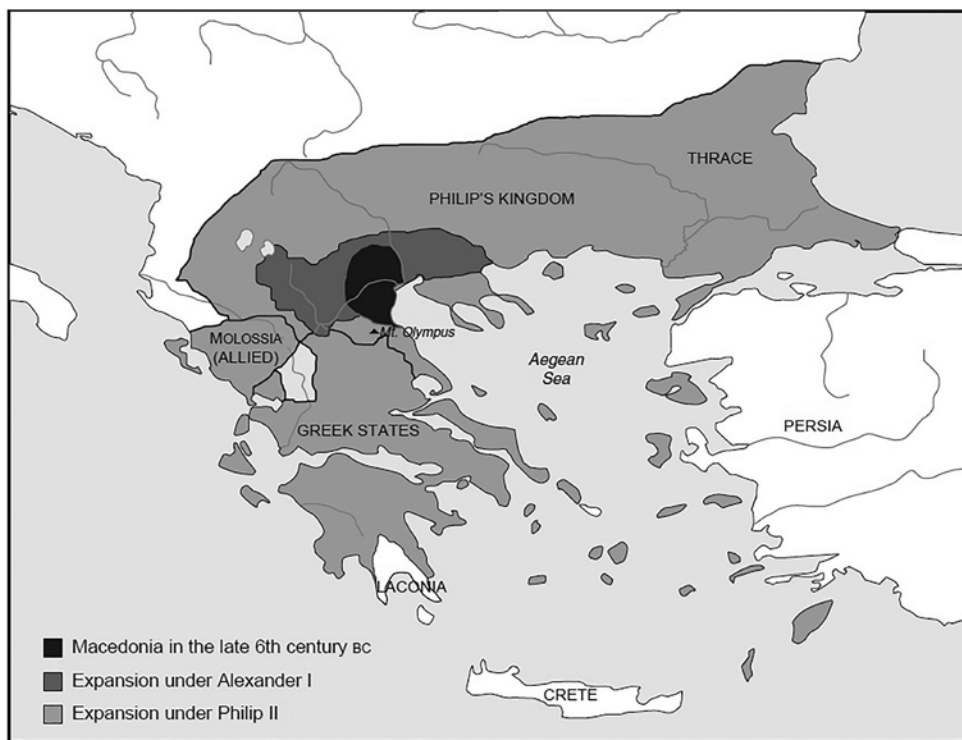
долното течение на Вардар. Понатаму Ситалк се упатил кон југ и исток, кон долна Струма и по неколку успешни акции склучил договор со Пердика II (454-413 год.), чиј внук Аминта се завртел против чичко му, сè со цел земање под своја контрола на Амфакситида и Ајга.⁶

Со доаѓањето на власт на Архелај (413-399 год.) кој успеал да стави краткотраен ред во кралството, настанале огромни урбанистички промени кои биле резултат на внатрешната политика на кралот. За неговото име се врзуваат и историските извори кои кажуваат дека изградил многу тврдини, пробил патишта и ја средил војската. Како дел од овие проекти било и преместувањето на престолнината од Ајга во Пела, која заедно со неколку други градови, пред сè Дион, станале културни и економски центри во овој дел од јужниот Балкан. Архелај, кој не можел да настапува во хеленските Олимписки игри поради нехеленското потекло, основал македонски Олимписки игри во Дион со што го претворил ова место во многу значаен пункт и регион за македонската држава. Овој период е исполнет со постојани судири на интереси околу Метона, Пидна, Едеса, Инхе и други градови од централна Македонија и Термајскиот залив, кои биле доста значајни и за Атињаните на југ. За влијанијата на Атињаните кое се забележува на територијата на Пајонија, Пелагонија и Дасератија, кон крајот на V век сведочат и некол-

⁴ Проева 2004, 146-148; Саракински 2022, 21.

⁵ Проева 2004, 147-149; Митревски 1997, 137; Саракински 2022, 20, 32.

⁶ Проева 2004, 175-176; Јованов 2022, 198-199.



Карта 2. Развојот на македонското кралство до Филип II (A companion to Ancient Macedonia-map 3)

ку богати погребувања на доселеници од југот, за што ќе стане збор подолу. По смртта на Архелај настанале борби за престолот коишто завршиле со превземањето на власта од страна на Аминта III, со што згаснало семејното стебло на Пердика II. Аминта III (394-370 год.) ги зацврстил односите со внатрешните базилии кои ја отфрлале власта на Аргеадите, главно преку склопување на династички бракови. Проблемите со Илирите од запад и север и со Атина од југ ги наследиле и Александар II и Пердика III, време кога оваа територија повторно била цел на напади и упади во Орестида на Илирите од запад.⁷

По тешките превирања во кралската македонска куќа во текот на седмата деценија од IV век, власта ја презел младиот Филип II (360/359-336 год.). Ова момче кратко по доаѓањето на власт успева да ја прошири и зацврсти границата на Македонското кралство смирувајќи и поразувајќи ги соседните Илири, Атињани, Тракијци и Пајонци (кар. 2). По првичните акции и преземањето на северното егејско крајбрежје, Филип ќе основа неколку населби меѓу кои за издвојување се: Филипи, Пидна и Метона. По основањето на овие места во нив биле населени Македонци преку кои полесно се контролирале нивните политички и економски потези.⁸ Како противник на Филип II и сојузник на Атина се споменува и пајонскиот крал Агис (до 359 год.), како и Ликеј (359/8-340/335

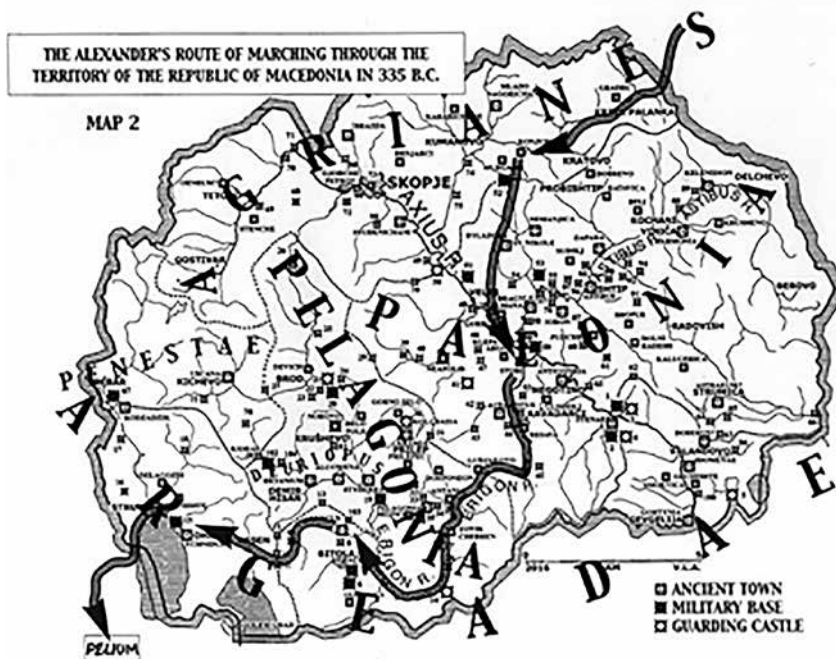
год.) кој не сакал да ја прифати македонската власт и поданост, па затоа во разни комбинации и сојузи со Илирите и Тракијците му правеле проблеми на македонскиот крал.⁹ За време на своето владеење Филип преземал многу значајни чекори како што е симнувањето на луѓето од планинските сточарско-номадски предели во рамнините и градовите. Работна сила која била искористена за крупни урбанистички чекори со формирање на нови населби, утврдувања, пробивање на патишта и други градежни активности кои резултирале со развој на рударството и економијата, и најпосле моќни воени реформи благодарение на кои дошло до доминација на македонското кралство во следните децении.

Со доаѓањето на власт на синот на Филип II, Александар III Македонски во 336 год. настапува една нова историска ера, не само за луѓето што ја населувале оваа територија, туку и за териториите кои биле освоени, но и слушнале за тие освојувања. Со само 20 години тој бил исправен пред огромни предизвици, најпрво, повторно со соседите, но и со подалечните големи кралства, пред сè Персиското. Веќе во 335 година Александар тргнал да се пресметува најпрво со Тракијците, а потоа заминал на север со Трибалите и Гетите. По успешниот марш кон север тој склучил договор со нив и ја обезбедил северната граница на кралството. Оттаму тргнал кон југозапад кон Пелион за да ги смири Илирите, притоа минувајќи

⁷ Проева 2004, 203-218.

⁸ Проева 2004, 222.

⁹ Петрова 1999, 14.



Карта 3. Патот на Александар III низ територијата на Република Македонија (Lilchikj Adams et al. 2016, map. 2)

низ територијата на Македонија од североисток, дијагонално кон југозапад, односно Охрид (кар. 3).¹⁰ Оваа „воена екскурзија“ низ централниот и јужен Балкан била една добра увертира за тоа што следува во следните години, обезбедувајќи му на кралот поголема војска, припојување на разни природни ресурси и најважно од се', сигурни граници и мир во својата Македонија, за која требало да се грижи Антипатар на кој му биле оставени околу 12.000 војници, главно пешадија и мал број коњаница.¹¹ Во времето на походот кон исток, во Пајонија на власт дошол Патрај (340/335-315 г.) во чие време Пајонците најверојатно биле составен дел од македонската држава.¹² По заминувањето на Александар на походот кон исток со себе земал голем број машка војска од овие простори, меѓу кои несомнено има и пајонски одреди кои биле под водство на Аристон, како и Атал со Агријаните кои ќе останат верни сојузници на македонската војска се' до 169 год. кога ја бранеле Касандреја.¹³ По завршувањето на походот и смртта на Александар на овие простори се вратиле околу 10.000 ветерани, од коишто некои го продолжиле политичкиот живот во Македонија. Во тој период македонската култура, уметност, па и начин на уредување биле раширени низ ново освоените територии, а самата матична терито-

рија на Македонците прераснала во урбанистички, архитектонски, уметнички и културен центар во кој твореле бројни познати уметници од јужните центри.¹⁴

Во една таква позитивна атмосфера која владеела на овие простори, започнале тешките времиња и негативни дејствија по смртта на Александар, во времето на Дијадосите од кои се формирале следните владетелски династии. *Монархискиот* начин на уредување на Аргеадите претставува основен принцип кој се разликува од хеленските полиси на југ, на што се надополнува и војската, јазикот, обичаите и многу други различни секојдневни „правила“. Овој начин на владеење бил практикуван во раната антика најмногу кај балканските племиња, оние кои живеат во ридско-планински предели, далеку од морскиот брег на југ и запад.¹⁵ Последните аргеадски кралеви се: Филип III (323-317 год.) и Александар IV (323-310/9 год.) кои владееле во еден немирен период исполнет со меѓусебни т.н. династички битки.¹⁶ Таквите кризни времиња биле на кратко прекинати за време на Касандар (306/5-297 год.)¹⁷ кој бил првата позначајна фигура на овие простори после Александар III. Во времето на голема моќ, во 316 год. Касандар ја возобновува Потти-

¹⁰ Lilchikj Adams et. al. 2016, 34-38.

¹¹ Проева 2004, 269-270.

¹² Петрова 1999, 15-16; Пановски 2022, 45.

¹³ Петрова 1999, 11-12.

¹⁴ Douitsi 2017, 14.

¹⁵ Проева 2004, 319;

¹⁶ Проева 2004, 382; Папазоглу 2009, 327-329.

¹⁷ Заедно со Лисимах и Птоломеј се прогласуваат за кралеви во 306/5 год.



Слика 2. Грчки колонији на северното егејско крајбрежје (Tiverios 2008, fig. 1)

даја и врз нејзините темели ја подига Касандреја, а на север ја основа Тесалоника (денешен Солун), којшто подоцна ќе прерасне во вистински центар низ целата историја, се' до ден- денешен. Овој владетел оставил длабоки траги и врз етникумот на населението околу Орбелос¹⁸ каде што во 310 год. населил околу 20.000 Аутаријати кои бегале од север и му правеле проблеми и на пајонскиот крал Авдолеон.¹⁹

Слабењето на Македонската држава по смртта на Александар го искористил и Авдолеон (315-286/5 год.) кој се прогласил за басилеј во 306/5 год., избиравајќи се за независност и обединување на Пајонците. Овој пајонски крал во текот на целото владеење ќе биде во сојуз против Македонците, на страната на Илирите и Атињаните со кои ќе го поразат Деметриј I Полиокрет (294-288 год.). Аристон, синот на Авдолеон, ќе биде измамен од Лисимах кој му ветил дека ќе го прогласи за крал на Пајонија, па во текот на неговото крунисување на Астибо ќе ја нападне и освои Пајонија, а Аристон ќе пребега кај сојузниците на неговиот татко, Дарданците.²⁰

По смртта на Касандар во 297 год., кралството го наследиле неговите синови Антипатар и Александар V. Следните неколку години се проследени со војни и меѓусебни превирања во кои главни „јунаци“ како што видовме биле Авдолеон, Деметриј Полиокрет, Лисимах, Пир и други. Во 283 год. Антигон Гоната ја добива титулата *басилеј*, а во 277 год. по победата над Келтите

станува крал на македонската држава, и со неа владее до 239 год. Поради бурните времиња кои ја зафатиле македонската држава, овој владетел е првиот кој морал да го смени системот и начинот на владеење востановени од Филип II. За време на владеењето на Антигон најголеми проблеми се јавиле на јужниот дел од кралството, кон медитеранот, каде против него била крената војна од страна на Спарта, Атина и нивните сојузници, односно Хремонидовата војна (268/7-262 год.).²¹ Во Пајонија во меѓувреме на престолот доаѓа Леон (околу 277-250 год.) за кој немаме многу податоци поврзани со неговото владеење. Нешто повеќе податоци имаме за последниот пајонски владетел Дропион (околу 250-230 год.) за кој се врзува појавата на *Пајонски Којнон*, начин на владеење кај хеленските народи, која била прифатена и од Македонците во времето на Антигон Досон.²²

Следниот владетел, Деметриј II (239-229 год.) во текот на целото владеење војувал во јужниот дел од кралството, а кон крајот на неговото владеење и против Дарданците на север. Дарданците ќе нанесат тежок пораз врз македонското кралство, пораз кој ќе ја ослаби државата и ќе резултира со отфрлање на македонската власт на повеќе хеленски градови. По крајот на владеењето на Деметриј II, на македонскиот престол доаѓа Антигон Досон кој владее до 222 год., а за кратко време успеал да извојува неколку значајни успеси со македонската војска. За неговите дејствија на територијата на Пајонија најдобро сведочи и основањето на Антигонеја и неговите сериозни намери за зачувување на северната граница на

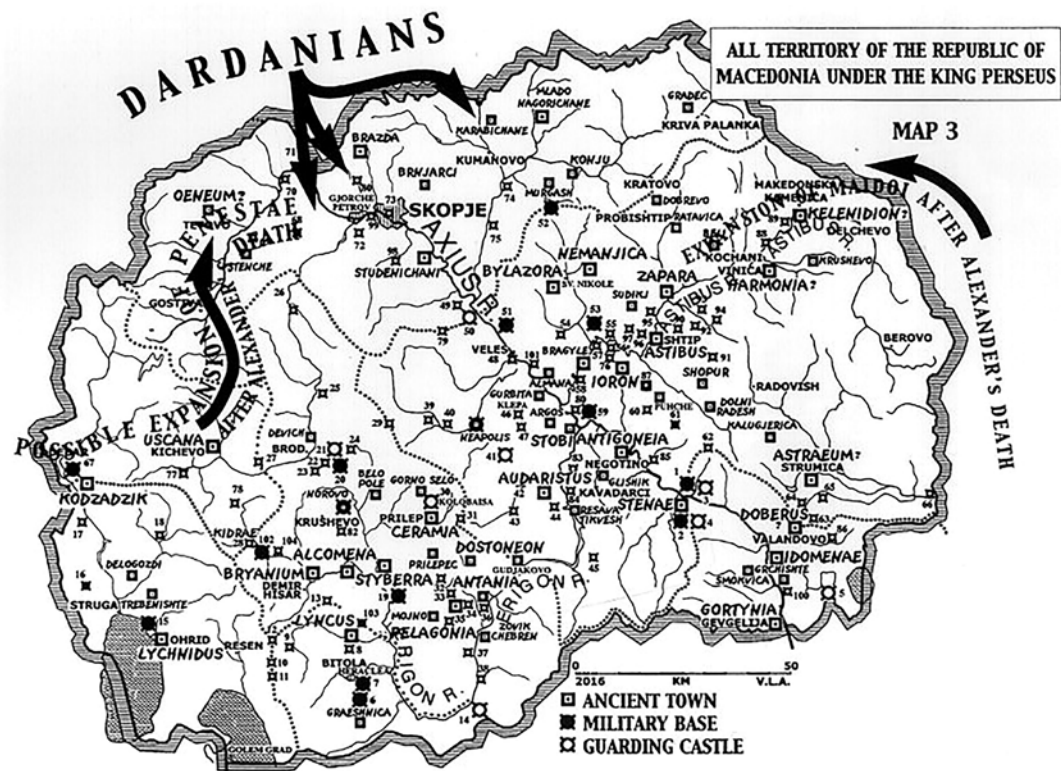
¹⁸ Денешната планина Славјанка, кај клисурата на Струма со Беласица од исток.

¹⁹ Папазоглу 2009, 329; Пановски 2022, 58.

²⁰ Петрова 1999, 18-20; Пановски 2022, 62-65.

²¹ Папазоглу 2009, 51-57, 315, 330.

²² Петрова 1999, 23; Пановски 2022, 64-67.



Карта 4. Територијата на Република Македонија во времето на Персеј (Lilchikj Adams et al. 2016, map. 3)

кралството, кое било сè почесто цел на упади на Дарданците. Околу 230 год. Пајонците исчезнуваат од историските извори, најверојатно како резултат на судирите со Дарданците и Досон на нивна територија, односно како колатерална штета од наездите на посланите соседи од југ и север.²³

Во една таква драматична историска заднина на власт дошол Филип V во 221 год., кој ќе владее до 179 год. време во кое се случиле големи надворешни, геополитички промени, проследени со нови непријателства, овојпат од запад-Римјаните. Во текот на своето владеење, овој крал ќе војува со Римјаните во познатите I и II Римско-македонски војни. Во текот на II Римско-македонска војна македонскиот крал ќе постигне значајни успеси, со што можел да ја утврди својата војска низ областите Орестида, Дасаретија, Пелагонија, и пред сè на територијата јужно од Скопскиот регион. Во времето на овој крал северната граница на кралството била добро утврдена јужно од Скопско-кумановската област, каде што биле изградени неколку воени логори, а повторното била оформена и Билазора, некогашниот центар и најголем град на Пајонците.²⁴

По смртта на Филип V во 179 год. во Амфипол, на негово место ќе дојде неговиот син Персеј кој

владее до 168 год. Во текот на своето владеење овој крал имал постојани проблеми на југоисточните граници и со соседните Тракијци, а како најголема закана биле Дарданците. Во текот на III Римско-македонска војна биле освоени Ускана и тринаесет утврдени гратчиња во Пенестида. Во текот на владеењето на Филип V и Персеј, заштитивајќи ја северната граница на кралството биле подигнати преку 200 утврдувања-воени бази и кастели (кар. 4). Последните македонски владетели преземале големи чекори кон зачувување на македонската држава, но за жал, надворешните притисоци и доминантното освојување и движење на Римјаните, кои газеле сè пред себе, баш како и предокот на Македонците-Александар III кој доминирал неколку децении претходно. Тие ќе му нанесат огромен пораз на кралот Персеј кај Пидна во 168 год. кога тој ќе се предаде на Римјаните, а Македонија паднала под римски протекторат, поделена на четири дела (Мериди) со забрана за меѓусебна трговија и женидба.²⁵

Политичкото уредување и урбанизација

Овие две, наизглед засебни аспекти од животот на човекот се и тоа како се поврзани со формирањето на првите градови. Самото организирање на населението од поголеми територии, да живеат

²³ Петрова 1999, 24.

²⁴ Петрова 1999, 25; Пановски 2022, 70.

²⁵ Папазоглу 2009, 333-334.



Сл. 3 Територии и градови во Македонската држава (https://en.wikipedia.org/wiki/Macedonia_%28region%29#/media/File:Macedonian_Kingdom.jpg)

и да работат според одредени услови и правила, наложува и соодветна урбана организација, односно градење на патен систем, реорганизирање на населбите и нивно издигнување до ниво на главни културно-економски центри.

Појавата на градскиот живот на овие простори се поврзува со колонизирањето на Егејскиот брег од страна на хеленските полиси во текот на VIII-VI век, кога ќе се јават и првите градски организации-политеја (сл. 2).²⁶ Состојбата со заедниците што живееле во внатрешноста, во планинските предели, била поразлична, односно „примитивна“ или „праисториска“. Првите градови за копнениот дел се врзуваат со македонската држава и нејзиното монархиско-патријархално уредување, кое било присутно и кај Пајонците.²⁷ Првите градски центри коишто овде се појавиле биле главно занаетчиско-трговски населби коишто во времето на Архелај биле издигнати во вистински градови поврзани со патна инфраструктура и обезбедени со силна одбранбена мрежа од трвдини. Таквите чекори, после половина век биле добро искористени и од Филип II кој исто така преземал големи чекори кон внатрешното уредување на кралството, неговото ширење и развојот на ур-

банизмот, зајакнувајќи го внатрешниот, автохтон дел од кралството (сл. 3).

Значајни промени во однос на внатрешното владеење ќе се забележат по смртта на Александар III, кога неговото кралство било поделено на наследниците. Во тоа време започнуваат да се осамостојуваат градовите коишто, иако започнале да се нарекуваат според нивните владетели или основачи, сепак се назначувало дека се македонски градови, што ја означувало етничката припадност на населението. Таквиот начин на владеење на градските самоуправи ќе кулминира кон крајот на III век, односно во времето на Антигон Досон кога се појавиле првите којнони за кои погоре беше пишувано. Овој начин на уредување, со владеење на посебни административни единици по теркот на грчките полиси ќе биде искористен од Римјаните по нивното освојување на овие простори и создавањето на свое владеење според провинциски управи.

Населбински систем

Градскиот начин на живот со одредена политичка и економска организација на овие простори започнал уште во периодот од VIII-VI век. Со колонизирањето на Егејскиот брег биле подигнати многу нови населби со претходно утврдени правила. Од друга страна пак, во внатрешниот дел

²⁶ Tiverios 2008.

²⁷ Митревски 2022, 144.



Сл. 4 Реконструкција на Амфиполис (https://static.wikia.nocookie.net/assassinscreed/images/d/d0/ACOD_Amphipolis.jpg/revision/latest/scale-to-width-down/1000?cb=20181109155459)

од територијата, најчесто врз постарите железнодопски населби ќе се подигнат и првите историски градови коишто најдобро се документирани со походот на Ситалк (сл. 2, 3).²⁸ На јужниот дел од централниот Балкан во периодот којшто овде се обработува ќе се појават два доминантни етникуми: Пајонскиот и Македонскиот. Овие народи биле познати по својот живот како сточари и номади, живеејќи по планините во помали групи. Врз таквата етнокултурна основа ќе се појават и првите кралства, Македонското на југоисток и Пајонското по средното и долно течение на Вардар и Струма. Веќе во претходниот текст стана збор за праисториското, железнодопско минато на тукашните племиња и нивниот населбински систем и погребувањето, два аспекти кои покажуваат доста идентични културни вредности.

Во прегледот на градовите кои егзистирале пред римскиот период на оваа територија, Фанула Папазоглу обработила околу 76 населби/градови, а на територијата на денешна Македонија благодарение на посветената работа на проф. д-р Иван Микулчиќ и проф. д-р Виктор Лилчиќ Адамс досега се обработени и презентирани неколку стотици населби, градови, кастели, воени бази и други утврдувања кои потекнуваат од раната антика. Овде ќе бидат наброени неколку најзначајни населби коишто се потврдени и во историските извори:

Ботнија-Едеса, Пела, Берија, Кир, Миеза, Китион, Алор, Инхе и други помали места; **Пиерија**-Метона, Пидна, Дион, Пимплеја, Леиберту,

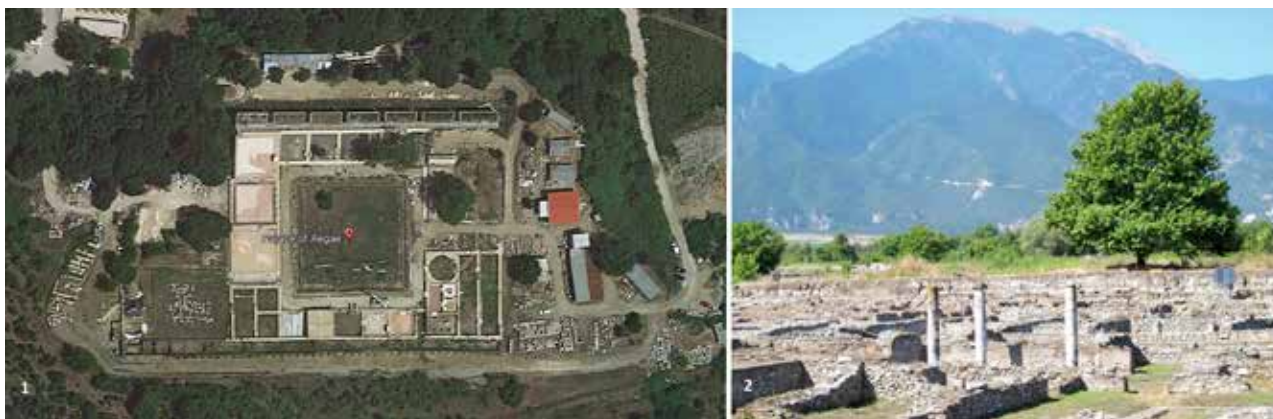
Хераклеион, Филаке и Петра; **Халкидики**-Антигонеа, Касандреја, Сана, Менде, Скионе, Торона, Акантос, Олинт и др.; **Едонида** и **Пиерија**-Амфипол, Еион, Фагрел, Миркин, Драбеск, Галепс, Аполонија, Филипои, Неапол и др.; **Мигдонија**-Терма, Лета, Аполонија и др.; **Бисалтија**-Берга и Еуроп и Тринло; **Парорбелија**-Калипол, Ортопол, Филипопол и Гареск, Хераклеја Синтика; **Еордаја**-Арнис; **Орестида**-Арг; **Елимеја**-Аиана, Елимеја, Малеи; **Линкестид**-Хераклеја, Бруцида, Кибре и Сарнунт; **Амфакситида**-Идомене, Гортинија, Европ и Аталанте; **Девриоп**-Еударист, Стибера, Алкомена, Бријанион, Персеида, како и градот Пелагонија по којшто нарекува целата котлина **Пелагонија**; **Дасаретија**-Лихнид и Енгелана, а на северозапад Ускана која се наоѓа на границите со Илирите.²⁹ На матичната територија на Пајонците, по течението на Брегалница и околината ќе се појават градовите Астибо, најсеверниот град Билазора, Аргос, Стоби и Стенае, Еударист, како и на југ Добер, Идомене, Транупара и многу други помали населени места и утврдувања.

Топографија на населбите

Доколку ја погледнеме географијата и топографската поставеност на населбите, веднаш може да се изврши поделба на три типови населби, односно приморските градови, градови во рамнините и градови во планинските предели.

²⁹ Податоците за градовите се превземени од: Папазоглу 1957, 97-308; Петрова 1999, 75-90; Блажевска 2013, 642-658.

²⁸ Блажевска 2013, 642-643.



Слика 5. Палата во Пела-1; Дион-2

Првиот тип, односно приморските градови на Егејскиот брег главно биле поголеми или помали трговски центри, најчесто формирани и контролирани од Хелените, но во времето на Филип II тие ќе паднат под целосна македонска контрола, сè до втората половина на III век кога доаѓа до опаѓање на македонската држава. **Вториот тип** на населби главно биле подигнати од страна на автохтоното население, на рабовите од поголемите рамници, населби кои ќе прераснат во вистински градски и културни центри во склоп на македонското кралство. И на крајот **третиот тип** населби, односно утврдувањата кои најчесто се среќаваат по горното течение на Бистрица, Вардар и Струма, претежно во планински региони, поставени на добри стратешки позиции.

Прв тип на градови-системот на населби од првиот тип го сочинуваат приморски градови, помали населби или многу поретко утврдувања, населби каде што главна економска гранка била трговијата и рибарството. Од 126 вкупно регистрирани колонии, најголем дел од нив се среќаваат на Халкидики, како и на вливот на реките Вардар и Струма во Егејско Море, каде што ќе се појават големи трговски центри кои ја контролирале трговијата со дрва и рудни богатства од север (сл. 2).³⁰ Овие населби низ целиот раноантички период биле повод за препукувања помеѓу Македонците и Хелените од југ, а покрај другите, најдобри примери за тоа се Амфиполис (сл. 4) кој бил оформен од Атињаните 436 год., а подоцна освоен од Филип II и ставен под контрола на македонското кралство, како и Пидна и Метона, Олинт и многу други градови кои се нашле на патот на македонскиот крал, од кои дел биле уништени, а потоа повторно населени и подигнати во големи центри.

Вториот тип на градови-градови кои ја контролирале внатрешноста, но и трговијата со на-

селбите од морскиот брег. Овде, благодарение на отворената комуникација помеѓу населбите, обработливата површина во котлините, но и контролата на рудниците и патиштата кон морето биле создадени вистински градски и културни центри за чиишто потреби биле ангажирани најголемите градежници, уметници и занаетчи од јужните, хеленски градови. Како најзначајни градови од овој тип мораме да ги спомнеме старата престолнина Ајга, која била заменета со Пела, светиот град Дион (сл. 5), понатаму Едеса, Еуропос, Берија, кон исток следуваат Аполонија, Олинт, Хераклеја Синтика, Филипи и многу други градови кои се наоѓале помеѓу Егејскиот брег и планинските масиви кон запад и север.

Третиот тип на градови-градовите подигнати во планинските предели на доминантни места, најчесто на влезот во одредена микро-регија од каде може да се контролираат патиштата и премините (сл. 6). Иако со доволна површина за земјоделство во околината, сепак на овие предели сè до Филип II се развивале мали, племенски заедници од номадско-сточарски тип. Во времето на овој владетел голем дел од населбите овде ќе доживеат извесен процут поради отвореноста кон југ и јакнењето на македонската држава, а нивниот развој ќе продолжи и во текот на следните децении од владеењето на Аргеадите и Антигонидите. Овде станува збор за населбите од територијата на Горна Македонија и Пајонското кралство и неговите соседни племиња каде за издвојување се: Гортинија, Идомене, Стенае, Добер, Билазора, Еударист, Стибера, Хераклеја, Пелагонија, Лихнид, Енгелана и многу други утврдени градови. За разлика од големите и далеку побогати градови од претходните две категории, тукашните места биле просторно ограничени, пред сè поради самиот „градински“ карактер, најчесто со континуитет од железното време. Но и покрај тоа овие населби не заостанувале во поглед на нивниот внатрешен развој, следејќи го развојот на културата,

³⁰ Tiverios 2008.



Слика 6. Раноантички утврдени градови: 1-Младо Нагоричане; 2-Билазора; 3-Градиште-Бразда; 4-Антигонеза-Неготино (Преземено од: Јованов 2022)



Слика 7. Раноантички кастели и утврдувања: 1,2-Маркова Кула-Корешница; 3-Градиште Згрополци и Градиште Кочилари; 4-Исар Кула; 5-Долно Кале, Богословец; 6-Исар, Црешка (превземено од Лилчиќ Адамс 2022)



Слика 8. Златни маски: 1-Синдос; 2-Требениште



Сл. 9. Раноантичка гробница кај с. Бразда (превземено од Јованов 2022)

уметноста и урбаното планирање на населбите од југ, од Долна Македонија, пред сè мислејќи на организираноста на акрополите, палатите, светилиштата итн.

Што се однесува пак до организацијата на градовите може да се каже дека доминираат градовите кои биле организирани со горен дел-акропола и подградието околу него, утврдени со ѕидини и кули. Овој тип на населби се среќава насекаде на нашата територија, а најчесто се среќаваат кај вториот и особено третиот тип на населби. Значајни промени ќе се случат во времето на Касандар, кој го вметнал тн. *Хиподамусов* систем во Пела и во други градови. Начин на организација на населбите по теркот на моќните центри на хеленскиот југ.

Одбранбен систем

Фортификациите и утврдувањата имале главно безбедносна улога, а биле зачнати од страна на Архелај, кој е познат токму поради изградбата на одбранбен систем од тврдини на територијата на Горна Македонија. Таквиот чекор бил неопходен поради географијата на планинските предели на запад и север од централниот дел на кралството од каде што била контролирана и бранета територијата од соседните племиња. Во текот на V и IV век на овие простори ќе бидат подигнати голем број тврдини за кои е карактеристично ѕидањето од правилно делкани блокови во опус квадратум, изодомум, или псеудоизодомум. Таквите фортификации се среќаваат на територијата на Епир, Тесалија, Горна Македонија, и Јужна Илирија, а во времето на Филип II и неговите урбанистички активности, нивниот број значително ќе се зголе-



Сл. 10. Македонски тип на гробници: Лево-Голема Тумба-Лefкадија; Десно-Гроб 2-Вергина
(A companion to Ancient Macedonia. pl. 16; pl. 18)

ми и ќе се практикува низ втората половина од IV и во првите децении на III век.³¹ За појавата и развојот на овој начин на ѕидање со големи камени блокови неопходно е да се земат предвид поста- рите утврдувања, гробници и други објекти кај Пајонците уште во времето на V век. Во текот на втората половина на III век, во времето на Антигон Гоната, Антигон Досон, и особено за време на Филип V и Персеј, територијата на Пајонија ќе се најде под македонска власт, односно како стратегија Пајонија. Штитејќи ја северната граница која постојано била напаѓана од Дарданците, Филип V и Персеј ќе изградат голем број кастели во кои била сместена главно војската. На клучните позиции, најчесто на влезот во котлините ќе бидат подигнати или обновени голем број на утврдени градови, а низ планинските премини над 200 кастели и воени бази (сл. 7).³²

Погребувањето и нивниот однос со населбите

Традицијата на погребување од железното време, генерално гледано продолжува и понатаму во раноантичкиот период. Континуитетот на погребување е добро забележан во неколку случаи каде што железнодопски цисти биле реупотребени и во текот на антиката. Некрополите биле издвоени од градовите, надвор од нивните ѕидини, најчесто во нивна непосредна близина, покрај патиштата. Карактеристично за погребувањето во раната антика е разновидноста на гробните

форми кои може да бидат изведени како камени цисти, слободно вкопани јами, јами оградени со плочи, ѕидани гробници, гробници клесани во карпа итн.

Уште кон крајот на VI и V век, за време на Грчко-персиските војни ќе се појават неколку богати погребувања кај Делагожда, Лозишта, Петилеп и други, коишто имаат директна поврзаност со познатите погребувања од Требениште. Директни паралели на овие погребувања се среќаваат кај Солун во Синдос и доцноархајските погребувања од Вергина и Архонтико, богати некрополи коишто живеат и низ класичниот и хеленистичкиот период (сл. 8).³³ Во текот на архајскиот период ќе се јави доминација на кремираните покојници над инхумираните, а слична практира се забележува и низ следните фази, добро документирано кај некрополите од Ајга, Пела, Амфиполис, Пидна, Исар Марвинци, Требениште, Делагожда, Милци, Сува Река итн. Во погребните практики кај Македонците, особено оние од бреговите кои биле под силно влијание на Атика, се појавуваат гробови со надгробни стели кои најчесто се декорирани со антропоморфни релјефни или насликани мотиви, а доминираат во хеленистичкиот период. Интересна појава се и гробовите всечени во карпа кои може да имаат и предкомора и комора, наликувајќи на подземните ѕидани гробници, кои биле пронајдени кај Марвинци, Суводол кај Битола, Дупка-Кратово и др.³⁴

³¹ Блажевска 2013, 650-653.

³² Лилчиќ Адамс 2022, 295-366.

³³ Митревски 1997, 156-164.

³⁴ Блажевска 2013, 663-680.



Слика 11. Антички црвенофигурални садови од наоѓалишта по долината на Вардар од V и IV век (Блажевска 2022, сл. 8)

Посебна проблематика претставува појавата на сиданите гробници на овие простори. Овие гробни конструкции своите корења ги имаат во V век од кога потекнуваат и гробниците од Тетово, Жданец и Бразда кои биле направени од големи правоаголни камени блокови со дромос и гробна комора (сл. 9). Имајќи предвид дека тие настанале во време на интензивна комуникација со југот и југоистокот, не треба да изненадува фактот што идентични структури се среќаваат кај Олинт, Пидна, Драма, Амфиполис итн. Овие гробни конструкции претставуваат „предвесник“ на монументалните македонски гробници од 4-3 век п.н.е., односно т.н. македонски тип на гробници. Се работи за подземни гробни структури со фасада на храм, составени од дромос (ходник) и гробна комора во која бил положен покојникот, врз кој е подигнат тумуларен насип. Најпознати гробници од овој тип на територијата на Македонија се гробницата кај Бонче и кај Охридскиот театар, а најбогатите примероци потекнуваат од кралската гробница од Ајга, во Лефката, Пела и многу други места на кои биле погребани македонските кралеви и нивните семејства (сл. 10).

Разновидноста на погребните форми и обичаи, како и континуитетот од претходниот период се главни белези во погребувањето на овие простори во античкиот период. Влијанијата од југот и југоистокот може да се забележат како преку гробните форми, така и преку наодите во нив, каде се забележуваат силни влијанија од античките работилници на југ (сл. 11).

Појавата на богати погребувања уште во текот на VI век доста речовито ни говори за издвојувањето на поединци во рамките на градовите. Таквиот тренд ќе дојде до израз веќе во текот на IV век, па сè до почетокот на II век, кога голем број кралеви, кралски семејства, ветерани и други заслужни и почесни граѓани ќе бидат погребани во раскошни гробници, вистински ремек дела на тогашните мајстори, во придружба на богати гробни наоди.

Заклучок

Племенскиот начин на живот на населението од нашата територија, низ праисторијата па сè до VI век п.н.е. претставува заднина или вовед во првите кралства, а со тоа и појавата на првите градови и градски центри. Од железнодопските заедници, во текот на целиот раноантички период ќе се развијат неколку моќни кралства, меѓу кои најдоминантни се Пајонците и Македонците. Појавата на поголемите градови, утврдувањата и симнувањето на планинските, сточарски племиња во низините ќе бидат клучни чекори во оформувањето и организацијата на животот во раната антика. Ограничени и организирани во своето географско опкружување, кралевите ќе ги организираат луѓето од различни територии кои треба да работат, создаваат и да се борат за своето кралство. Иако историски се потврдени миг-

рации на население од тукашните простори кон исток и југ, сепак може да се забележи дека развојот на населбите сведочи за еден континуиран развој на населбите од страна на автохтоното население. Контактите со богатите центри од југ и исток најдобро се гледаат преку движните наоди кои најчесто се наоѓаат во гробовите, а сведочат и за високиот културно-уметнички развој на населението. Погребувањата кај населението, покрај континуитетот од претходниот период, покажуваат и свој интересен развој за кој најдобро сведочат македонскиот тип на гробници кои во своите длабоки корења го носат тумуларното погребување од железното време.

Користена литература:

- Блажевска С. 2013. Раната антика и хеленистички период во Македонија (археологија). *Македонија-милениумски културно-историски факти 2*. Скопје. 637-730.
- Borza E. N. 1990. *In the shadow of Olympus-the emergence of Macedon*. Princeton, New Jersey.
- Douitsi A. 2017. *Funeral monuments in Macedonia during the Archaic and Classical periods*. School of humanities. Thessaloniki.
- Јованов М. 2022. Пајонските градови преку новите археолошки откритија. *Пајонија и Пајонците-извори, историја, археологија*. Скопје. 197-214
- Lilchikj Adams V., Shirtovski I., Atanasov V., Simonovski V., Adzievski F. 2016. *The Ancient kingdom of Macedonia and the Republic of Macedonia*. Скопје
- Лилчиќ Адамс В. 2022. Македонската стратегија Пајонија. *Пајонија и Пајонците-извори, историја, археологија*. Скопје. 295-366
- Митревски Д. 1997. *Протоисториските заедници во Македонија*. Скопје
- Митревски Д. 2022. Пајонската култура: генеза и развој. *Пајонија и Пајонците-извори, историја, археологија*. Скопје. 111-162
- Пановски С. 2022. Пајонците во пишаните извори од владеењето на Филип II до смртта на Дропион. *Пајонија и Пајонците-извори, историја, археологија*. Скопје. 39-74.
- Папазоглу Ф. 1957. *Македонски градови у римско доба*. Скопје. 1957
- Папазоглу Ф. 2009. *Историја на Епигоните*. Скопје
- Петрова Е. 1999. *Пајонија*. Скопје.
- Проева Н. 2004. *Историја на Аргеадите*. *Historia Antiqua Macedonica* 8. Скопје
- Саракински В. 2022. Пајонците во пишаните извори до времето на Филип II. *Пајонија и Пајонците-извори, историја, археологија*. Скопје. 9-38
- Синадиновски П. 2022. Населбите и населбинскиот систем во Македонија. *Патримониум.мк* год. 15, бр. 20. Скопје. 147-164
- Tiverios M. 2008. *Greek colonisation an account of Greek colonies and other settlements overseas*. Vol. 2. Leiden-Boston. 2008.

Pero SINADINOVSKI

**THE SETTLEMENTS AND THE SETTLEMENTS' SYSTEM IN MACEDONIA
- the first kingdoms before the arrival of the Romans-**

Summary

Throughout prehistory and until the 6th century BCE the tribal way of life of the inhabitants of our present-day territory represents a kind of a background or an introduction into the first kingdoms, and thus of the appearance of the first cities and urban centers. During the course of the Early Antique period the Iron Age settlements developed into several powerful kingdoms, among which the most dominant are that of the Paeonians and the Macedonians. The appearance of the larger cities, the fortifications and the descend of the mountainous, cattle breeding tribes into the lowlands will be key factors in the forming and the organization of life during the Early Antique. Limited and organized inside their geographic surroundings, the kings will organize the men from the different territories who are capable to work, produce and to fight for *their* kingdom. Although some migrations from our territories toward east and south have been historically confirmed, we can still notice that the development of the settlements testifies for a con-

tinuous development on behalf of the autochthonous population. The contacts with the rich centers on south and east are best perceived through the movable finds which are most often discovered in the graves, testifying for the high cultural and artistic growth of the population. The burials of the local population, apart from the continuity with the previous period, also present one internal development which is best testified by the Macedonian type of tombs, the deep roots of which are in the tumuli burials from the Iron Age.

Onto the powerful Early Antique settlements or in their approximate vicinity, men have organized their lives until present days, adjusting to the different game rules imposed by the different conquerors. The mountainous regions remained untouched during the Antique period because of the mainly small, nomad and cattle breeding groups which persisted on a small territory, unlike the conditions in the lowlands, where people are in constant turmoil and chaos.